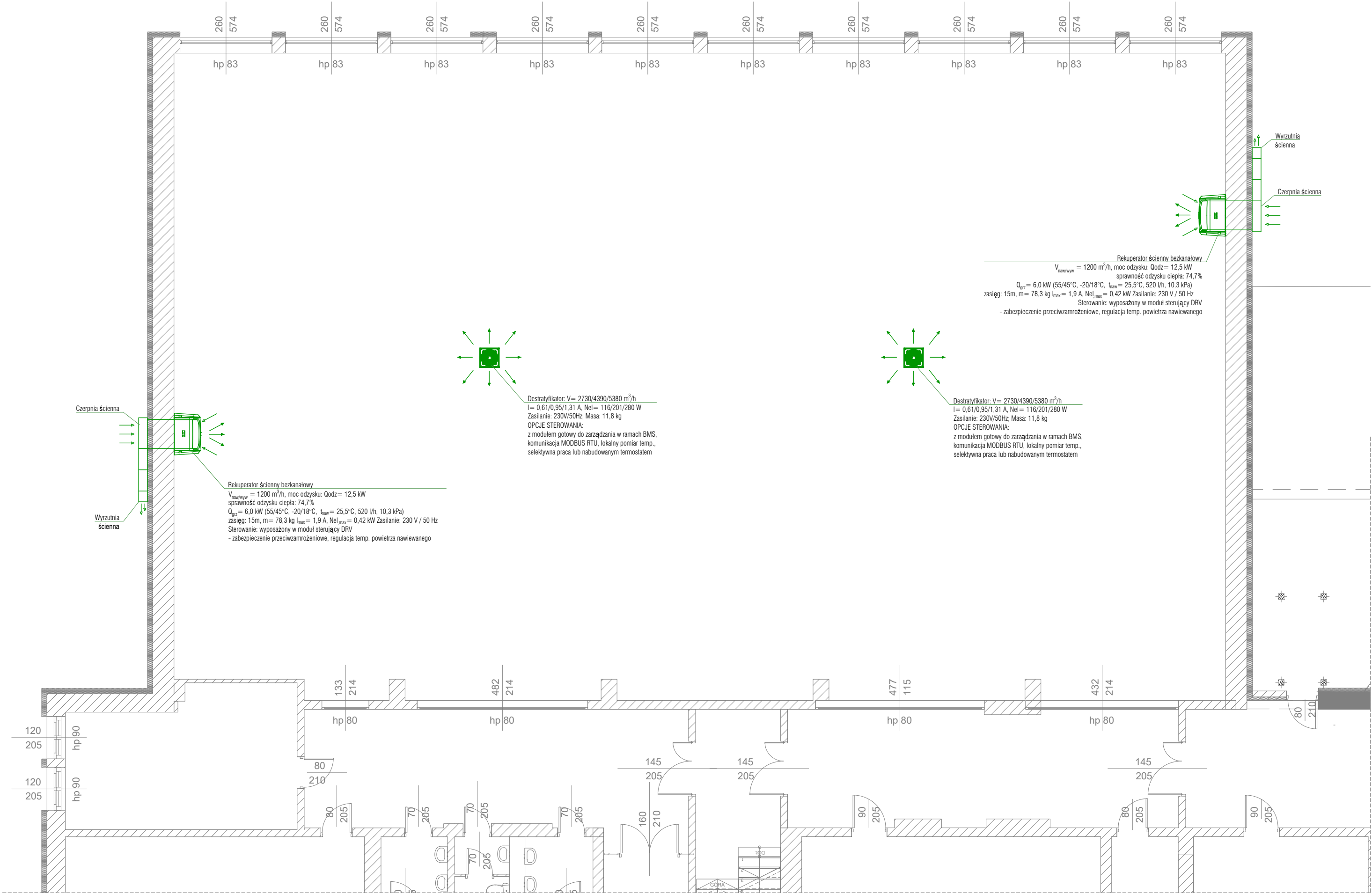


KLAUZULA:

- Niniejszy projekt techniczny instalacji został skoordynowany z projektami architektury, konstrukcji oraz projektami innych instalacji w zakresie informacji dostępnych w momencie jego edycji.
- Przed rozpoczęciem prac należy zapoznać się z dokumentacjami wszystkich pozostałych instalacji oraz projektem architektury i konstrukcji. W przypadku rozbieżności w jakimkolwiek z elementów dokumentacji należy rozbieżność taką zgłosić projektantowi, który zobowiązany będzie do pisemnego rozstrzygnięcia problemu. Wykonawca jest zobowiązany do dokonania koordynacji montażowych instalacji objętych niniejszym projektem z innymi instalacjami mechanicznymi i elektrycznymi.
- Rysunki i część opisowa są częściami dokumentacji wzajemnie uzupełniającymi się. Wszystkie elementy ujęte w części opisowej a nie pokazane na rysunkach oraz pokazane na rysunkach a nie ujęte w części opisowej winny być traktowane jakby były ujęte w obu częściach dokumentacji projektowej. W przypadku błędów, pomyłek lub wątpliwości interpretacyjnych, Wykonawca, przed rozpoczęciem prac, powinien zgłosić te kwestie projektantowi lub Inwestorowi w formie zapytania projektowego. Projektant zobowiązany będzie do pisemnego rozstrzygnięcia problemu. W przypadku wprowadzenia nie zgłoszonych (niesygnalizowanych) zmian w stosunku do projektu, Wykonawca może zostać obciążony kosztami demontażu i ponownym wykonaniem instalacji zgodnie z dokumentacją.
- Niezależnie od stopnia dokładności i precyzji dokumentów otrzymanych od Inwestora, definiujących usługę do wykonania, Wykonawca zobowiązany jest do uzyskania dobrego rezultatu końcowego. W związku z tym wykonane instalacje muszą zapewnić utrzymanie założonych parametrów.
- Specyfikacje i opisy uwzględniają standard minimalny dla materiałów i instalacji, niezbędny do właściwego funkcjonowania projektowanego obiektu. Wykonawca może zaproponować alternatywne rozwiązania pod warunkiem zachowania minimalnego wymaganego standardu. Wszelkie zamiennne rozwiązania wymagają potwierdzenia przez Inwestora oraz projektanta.
- Wszystkie specyfikacje urządzeń i rysunki szczegółowe proponowane przez Wykonawcę będą zatwierdzane przez Inwestora lub Biuro Projektów.
- Dopuszcza się zamianę wszystkich dobranych urządzeń i elementów instalacji na inne, dowolnego producenta pod warunkiem zachowania parametrów nie gorszych, niż podano w projekcie.
- W przypadku zastosowania zamiennych rozwiązań lub typów urządzeń i innych materiałów w stosunku do wskazanych w projekcie, Wykonawca we własnym zakresie dokona wszelkich zmian w instalacji, spowodowanych tą zmianą, także koordynacji międzybranżowej (zmiana nastaw na zaworach równoważących, zmiany zdolności tłumienia akustycznego tłumików, zmian konstrukcji wsporczych, zmian wielkości kabli zasilających, itp.).
- Wykonawca poszczególnych robót ma uwzględnić wszystkie elementy niezbędne do zrealizowania całości prac i zapewnienia pełnej funkcjonalności wykonywanych instalacji.
- Do zakresu prac Wykonawcy wchodzi próby, regulacja i uruchomienie urządzeń i instalacji wg obowiązujących norm i przepisów oraz oddanie ich do użytkowania lub eksploatacji zgodnie z obowiązującą procedurą. Sposób wykonania instalacji, odbioru, badań, pomiarów kontrolnych oraz wykonania protokołów określają m.in.:
 - Wymagania techniczne COBRTI INSTAL zalecane do stosowania przez Ministerstwo Infrastruktury
 - Polskie Normy



RZUT PIĘTRA I

INSTALACJA WENTYLACJI

SKALA: 1:100

investsolid
Jacek Krawczyk, Andrzej Wójcik
32-700 Bochnia, ul.Partyzantów 21

DOKUMENTACJA TECHNICZNA

BRANŻA	SANITARNA		
OBIEKT	BUDYNEK SZKOŁY SALA GIMNASTYCZNA		
LOKALIZACJA	DZ.866/12 W MIEJSCOWOŚCI NOWY WIŚNICZ URZĄD GMINY W NOWYM WIŚNICZU RYNEK 38, 32-720 NOWY WIŚNICZ		
PRZEDMIOT RYSUNKU	RZUT PIĘTRA I INSTALACJA WENTYLACJI		
PROJEKTOWAŁ			
ASYST. PROJ.	MGR INŻ. PATRYCJA ŁYSEK		
ASYST. PROJ.	MGR INŻ. MARTA LIS		
SKALA	DATA	NR RYS.	SYMBOL
1:100	IX 2025	1	S
PRAWA AUTORSKIE ZASTRZEŻONE ZGODNIE Z USTAWĄ Z DNIA 04.02.1999 r.			